



**RAPPORT DU CONSEIL D'ADMINISTRATION
SUR L'ACTIVITE ET LES COMPTES DE
L'ASSOCIATION
AU 31 DECEMBRE 2020
A L'ASSEMBLEE GENERALE**

L'Association pour le Développement de l'Assurance des Professions Indépendantes et Agricoles (A.D.A.P.I.A) est issue de la fusion absorption de l'Association GAMAPI (Groupement des Assurances Mutuelles Agricoles pour les Professions Indépendantes) par l'Association ADARCA (Association pour le Développement de l'Assurance Retraite Complémentaire des Agriculteurs).

Ces deux Associations avaient été créées respectivement en 1994 et 1997 pour permettre à leurs adhérents de bénéficier des avantages fiscaux prévus par la loi du 11 février 1994, dite loi Madelin, et la loi du 18 novembre 1997.

La fusion a pris effet le 8 octobre 2013. Toutefois, la date d'effet comptable de la fusion a été fixée rétroactivement au 1^{er} janvier 2013.

L'Association ADAPIA a fait l'objet d'une fusion absorption par l'Association APERIA lors des Assemblées Générales du 16 septembre 2020.

Nous vous avons réunis en Assemblée générale ordinaire, conformément à la loi et aux statuts de l'Association, à l'effet de vous demander d'approuver le rapport sur la gestion et la situation de l'Association pour l'exercice 2020.



Les contrats souscrits par L'ASSOCIATION ADAPIA

- ◆ AGRI Retraite apporte à terme un complément de retraite aux exploitants agricoles en fonction des cotisations versées.
- ◆ AGRI Retraite Active, qui a été lancé fin 2002, permet une gestion plus performante à long terme sur la base d'une offre multisupports en faveur des exploitants agricoles.
- ◆ ENERGIE Santé (contrat solidaire et responsable) inclut des garanties Complémentaires Frais de Soins et des Protections Particulières.
- ◆ ENERGIE Prévoyance inclut des garanties Arrêt de travail, Invalidité, Décès et des Protections Particulières.
- ◆ ENERGIE Retraite apporte à terme un complément de retraite en fonction des cotisations versées.
- ◆ ENERGIE Retraite Active, qui a été lancé fin 2002, permet une gestion plus performante à long terme sur la base d'une offre multisupports.
- ◆ FONDS DE PENSION des Travailleurs Non Salariés a pour objet la constitution d'une retraite complémentaire par capitalisation.
- ◆ GROUPAMA SANTE ACTIVE pour les Professions Indépendantes (contrat solidaire et responsable) accorde aux adhérents de GAMAPI les garanties Complémentaires Frais de Soins et Prestations particulières.
- ◆ Une complémentaire « Frais de Soins » avait été souscrit auprès de la Mutuelle Santé Atlantique (devenue MUTUALIA Santé Atlantique au 1^{er} janvier 2010).
- ◆ SYNERGIE ESSENTIELLE est une offre globale "Prévoyance + Santé" destinée aux salariés des TPE ayant un effectif de 1 à 49 salariés ainsi qu'à leur dirigeant : cadre ou ayant le statut de "gérant majoritaire" éligible à la fiscalité Loi Madelin.
- ◆ SYNERGIE MAJORITAIRE est une offre destinée aux gérants/co-gérants majoritaires de SARL, de SELARL, de SNC et gérants associés uniques d'EURL, qui emploient au moins un salarié. Ces contrats comportent des garanties de prévoyance et de frais de santé.
- ◆ SYNERGIE SANTE ADAPTEO est une offre destinée aux gérants majoritaires et à leurs salariés.
- ◆ AMAGUIZ Santé est une offre de la filiale AMALINE, lancée en septembre 2011.
- ◆ SYNERGIE SANTE ESSENTIELLE est une offre lancée en juillet 2013, destinée aux gérants majoritaires et à leurs salariés dans le cadre de l'ANI.
- ◆ SYNERGIE PREVOYANCE EMPLOYEUR et MAJORITAIRE sont des offres de prévoyance lancées en juin 2016, destinée aux gérants majoritaires et à leurs salariés.

Adaptés aux exigences légales et réglementaires, ces contrats offrent des garanties qui permettent les déductions fiscales ouvertes par la loi MADELIN, qui demeurent toujours en vigueur sous réserve des dispositions applicables dans le cadre de la loi Fillon.



La retraite

A – Le marché de la retraite Madelin en 2019

Plusieurs types de contrats souscrits dans le cadre de la retraite « Madelin » existent : des contrats monosupport en euros, des contrats multisupports en unités de compte et des contrats permettant l'acquisition de points.

1 - La Retraite des TNS non agricoles

Les cotisations versées au titre des contrats de retraite « Madelin » s'élèvent à 2 533 millions d'euros en 2019, soit une baisse de 2 % par rapport à 2018.

Au cours de l'année 2019, 53 000 nouveaux contrats de retraite « Madelin » ont été souscrits auprès des sociétés d'assurance, soit une baisse de 4 % par rapport à 2018.

Le nombre de contrats de retraite « Madelin » en cours à la fin de l'année 2019 s'élève à 1 313 000, en progression de 2 % sur un an.

Les prestations des contrats de retraite « Madelin » en 2019 s'élèvent à 1,3 milliard d'euros, en baisse de 11 % sur un an.

Les provisions mathématiques des contrats de retraite « Madelin » s'élèvent à 40,6 milliards d'euros à la fin de l'année 2019, en progression de 8 % par rapport à la fin de l'année précédente.

2 - La Retraite des TNS agricoles

Les cotisations versées au titre des contrats de retraite « Madelin agricole » s'élèvent à 223 millions d'euros en 2019, stables par rapport à 2018.

Au cours de l'année 2019, 5 600 nouveaux contrats de retraite « Madelin agricole » ont été souscrits auprès des sociétés d'assurance, soit une baisse de 11 % par rapport à 2018.

Le nombre de contrats en cours à la fin de l'année 2019 s'élève à 320 000, stable par rapport à 2018.

Les prestations des contrats de retraite « Madelin agricole » en 2019 s'élèvent à 173 millions d'euros, stables par rapport à 2018.

Les provisions mathématiques des contrats de retraite complémentaire des exploitants agricoles s'élèvent à 6,1 milliards d'euros à la fin de l'année 2019, soit une progression de 8 % par rapport à la fin de l'année précédente.



B – Groupama Gan Vie – la retraite Madelin en 2020

1 - La Retraite des TNS non agricoles

➤ **Les données chiffrées 2020**

Au 31 décembre 2020, le contrat **ENERGIE Retraite** compte **885** adhérents (941 en 2019), le contrat **ENERGIE Retraite Active**, lancé fin 2002, **11 322** adhérents (11 658 en 2019) et le contrat **FONDS DE PENSION des Travailleurs Non-Salariés**, **298** adhérents (308 en 2019).

Le nombre d'adhérents Retraite TNS non agricoles évolue donc de la façon suivante :

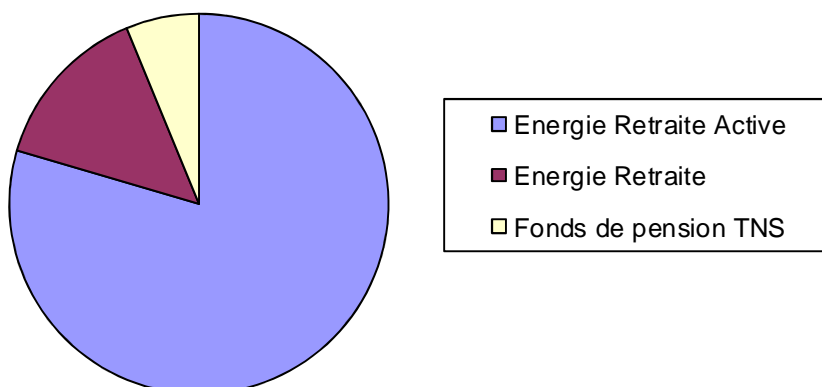
12 505 au 31/12/2020
12 907 au 31/12/2019
12 597 au 31/12/2018

La collecte s'établit à **9,3 M€** (contre 12,3 M€ en 2019).

Fin 2020, les provisions mathématiques représentatives des droits des assurés s'élèvent à **179,8 M€** (contre 180,9 M€ fin 2019), répartis de la façon suivante:

- Energie Retraite Active pour	143,0 M€ (80 %)
- Energie Retraite pour	25,6 M€ (14 %)
- Fonds de pension des TNS pour	11,2 M€ (6 %)

Encours par contrat au 31/12/2020



Au 31/12/2020, le portefeuille compte **12 505** adhérents dont 11 438 actifs (12 907 adhérents dont 12 318 actifs en 2019).



2- La Retraite des TNS agricoles

➤ Les données chiffrées 2020

Au 31 décembre 2020, le contrat **Groupama AGRI Retraite Points** compte **77 577** adhérents (79 515 en 2019), le contrat **AGRI Retraite Active**, lancé fin 2002, **17 959** adhérents (19 038 en 2019) et le contrat **Groupama AGRI Retraite Euros**, **460** adhérents (472 en 2019).

Le nombre d'adhérents Retraite des TNS agricoles évolue donc de la façon suivante :

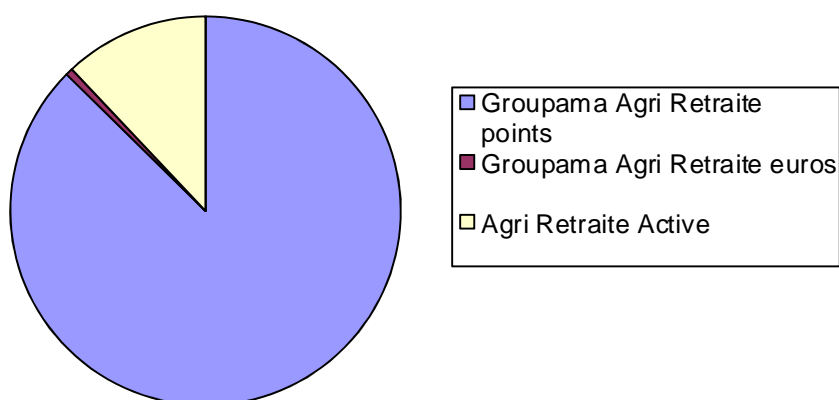
95 996 au 31/12/2020
99 025 au 31/12/2019
100 053 au 31/12/2018

La collecte s'établit à **31,7 M€** (contre 36,8 M€ en 2019)

Fin 2020, les provisions mathématiques représentatives des droits des assurés s'élèvent à 1 665 M€ (contre 1 648 M€ fin 2019), répartis de la façon suivante:

- Groupama Agri Retraite points pour 1 455 M€ (87,5 %)
- Agri Retraite Active pour 200 M€ (12 %)
- Groupama Agri Retraite euros pour 10 M€ (0,5 %)

Encours par contrat au 31/12/2020



Au 31/12/2020, il y a **95 996** adhérents dont 64 644 actifs (99 025 adhérents dont 69 213 actifs en 2019).



3- Les perspectives d'évolutions pour 2021

La loi PACTE a mis fin à la commercialisation des contrats de Retraite Madelin à compter du 1^{er} octobre 2020.

La dernière adhésion a été signée le :

- 15 octobre 2019 pour Energie Retraite Active,
- 6 décembre 2019 pour Agri Retraite Active.

La prévoyance et la santé

A – Le marché de la prévoyance en 2019

Pour la prévoyance, 4 types de garanties sont généralement proposés en cas:

- d'incapacité de travail
- d'invalidité permanente
- d'invalidité totale et définitive
- de décès

Fin 2019, le nombre de contrats en cours prévoyance Madelin s'élève à 1,94 million, en progression de 2,1 % par rapport à fin 2018.

Le nombre de souscriptions nouvelles diminue de 21 % en 2019 : 229 000 contrats ont été souscrits (290 000 en 2018).

Les cotisations ont progressé de 5 % et s'élèvent en 2019 à 2,4 milliards d'euros.

La charge des prestations croît de 10 % et s'élève en 2019 à 1,5 milliard d'euros.

B- Groupama Gan Vie

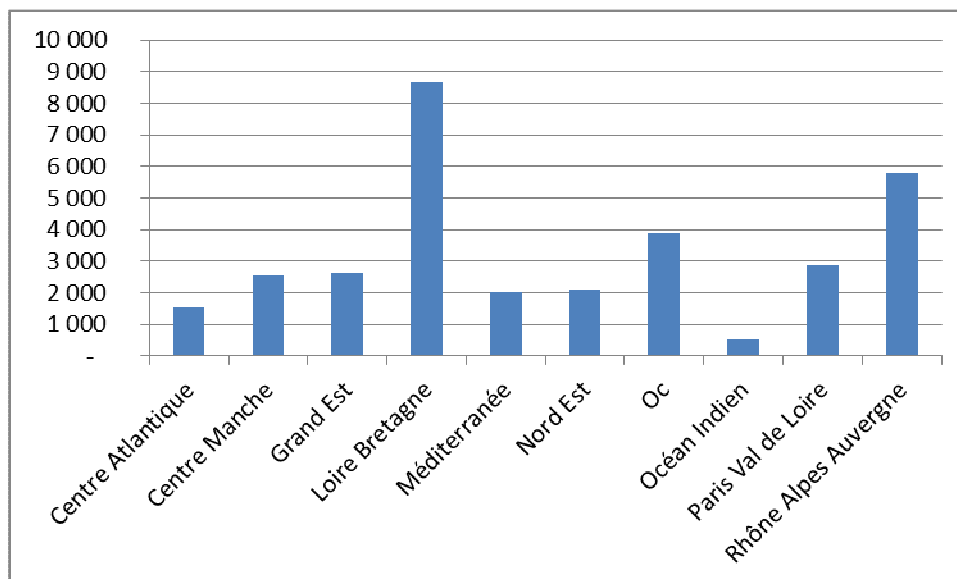
➤ La prévoyance en 2020

✓ Les données chiffrées

Le portefeuille **ENERGIE Prévoyance** est de **32 571** contrats au 31/12/2020, dont 3 084 affaires nouvelles (32 512 contrats dont 3 678 affaires nouvelles au 31/12/2019).

Près de 57 % des contrats Energie Prévoyance sont produits par 3 Caisses Régionales : Groupama Loire Bretagne, Groupama Rhône-Alpes Auvergne et Groupama d'Oc.

Portefeuille Energie Prévoyance au 31/12/2020



✓ Les perspectives d'évolution en 2021

Aucune évolution n'est prévue en 2021

➤ La santé en 2020

ENERGIE Santé

En santé, l'offre complémentaire maladie ENERGIE Santé n'est plus commercialisée depuis 1999 par les Caisses Régionales au profit de l'offre Groupama Santé Active.

GROUPAMA SANTE ACTIVE

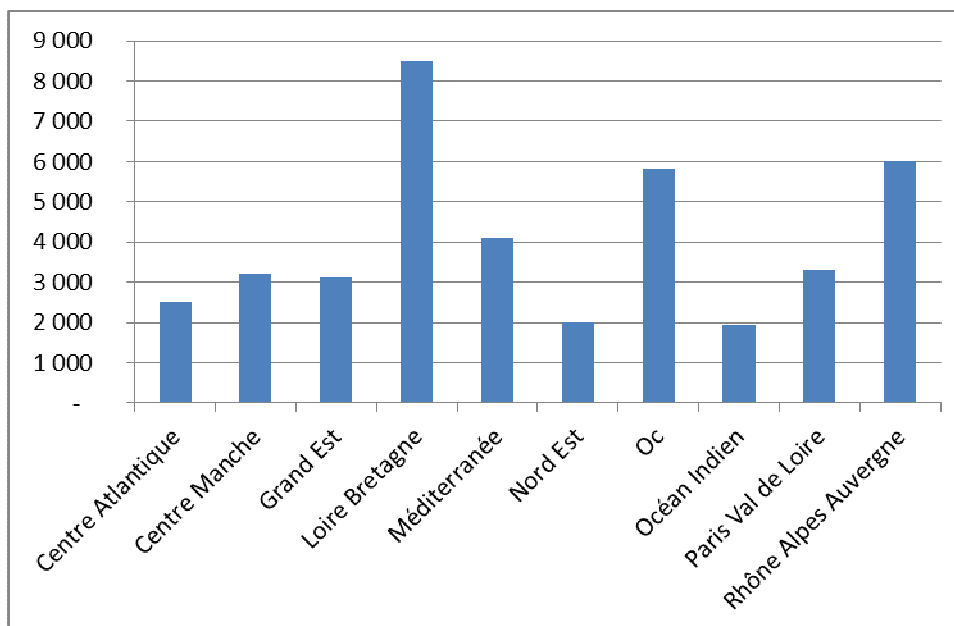
Ce contrat est proposé depuis 1999.

✓ Les données chiffrées 2020

Le portefeuille **GROUPAMA Santé Active** est de **40 537** contrats au 31/12/2020, dont 4 774 affaires nouvelles (44 529 contrats dont 4 762 affaires nouvelles au 31/12/2019), soit une baisse du nombre de contrats en portefeuille de 9 %.

Plus de 60 % des contrats Groupama Santé Active sont produits par 4 Caisses Régionales : Groupama Loire Bretagne, Groupama Rhône-Alpes Auvergne, Groupama d'Oc et Groupama Méditerranée.

Portefeuille Groupama Santé Active au 31/12/2020



✓ Les perspectives d'évolution en 2021

Aucune évolution n'est prévue en 2021

➤ Contrats des *Mutuelles régies par le Code de la Mutualité*

MUTUALIA Santé Atlantique a proposé jusqu'à fin 2003 des garanties Complémentaires Frais de soins souscrites par GAMAPI dans le cadre d'une convention spécifique aujourd'hui dénoncée.

Les anciens adhérents à GAMAPI gardent cette qualité au titre de la convention précitée. Leur nombre au 31 décembre 2020 est de **22** (26 au 31/12/2019). Il décroît d'année en année au rythme des radiations.

➤ Contrat santé **AMAGUIZ**

L'offre santé, souscrite auprès d'AMALINE, a été proposée sous la marque AMAGUIZ à partir de septembre 2011.

Au 31/12/2019, le nombre de contrats en portefeuille s'élevait à 2 333.

Dans le cadre de sa stratégie, le Groupe Groupama a décidé de faire évoluer le statut d'Amaline Assurances vers celui de courtier, concentrant son activité sur les partenariats nationaux en marque blanche et la délégation de services pour les Caisses Régionales et filiales du Groupe.

Ce changement de statut est effectif depuis le 31/12/2019.



Depuis cette date, le portefeuille de contrats Amaguiz est assuré par les Caisses régionales, Amaline agissant par délégation pour la gestion des contrats.

Le transfert de portefeuille a été acté par décision de l'ACPR du 19 décembre 2019, et a fait l'objet d'une publication au journal officiel le 27 décembre 2019 sous la décision n°2019-C-76.

La transformation d'Amaline a pour conséquence la fin de la marque Amaguiz.

Les contrats Amaguiz ont été migrés vers les Caisses Régionales selon leur appartenance géographique au 26/05/2020.



Les contrats collectifs

➤ **La prévoyance :**

Synergie Prévoyance Employeur et Synergie Prévoyance Majoritaire ont été lancés en juin 2016.

Ils s'adressent aux gérants majoritaires et à leurs salariés.

- **Synergie Prévoyance Employeur**

Au cours de l'année 2020, **541** nouveaux contrats ont été souscrits, et le portefeuille comprend **2 136** contrats au 31 décembre 2020 (en hausse de 15 % par rapport à 2019).

- **Synergie Prévoyance Majoritaire**

Au cours de l'année 2020, **4** nouveaux contrats ont été souscrits, et le portefeuille comprend **1 145** contrats au 31 décembre 2020 (en baisse de 11 % par rapport à 2019)

➤ **La santé :**

- **Synergie Santé Adaptéo** a été lancé en octobre 2010.

Il s'adresse aux gérants majoritaires de SARL, SELARL et SNC.

Au cours de l'année 2020, **3** nouveaux contrats ont été souscrits ; le portefeuille comprend **54** contrats au 31 décembre 2020 (en baisse de 19 % par rapport à 2018) représentant 83 ayants-droit.

- **Synergie Santé Essentielle** a été lancé en juillet 2013 dans le cadre de l'ANI (Accord Nationale Interprofessionnel).

Il s'adresse aux gérants majoritaires et à leurs salariés.

680 contrats ont été souscrits en 2020, et le portefeuille comprend **6 277** contrats au 31 décembre 2020 (en baisse de 2 % par rapport à 2019) représentant 9 748 ayants-droit.



Le portefeuille des contrats souscrits par l'association ADAPIA

Au 31 décembre 2020, le portefeuille des contrats souscrits par l'Association ADAPIA s'établit à **158 824 contrats** (168 204 au 31/12/2019), en baisse de 5,6 % par rapport à 2019, et se répartit de la manière suivante :

- Retraite : **76 082** contrats (81 531 au 31/12/2019),
- Prévoyance : **32 571** contrats (32 512 contrats au 31/12/2019),
- Santé : **40 559** contrats (44 529 contrats au 31/12/2019),
- Contrats collectifs : **9 612** contrats (9 632 contrats au 31/12/2019).

Au 31 décembre 2020, **32 419 rentes** Madelin sont en service (30 607 rentes au 31/12/2019)



Revalorisation des garanties et des prestations

Les revalorisations des garanties et des prestations ainsi que les changements de tarifs sont contractuels.

➤ **ENERGIE Santé et ENERGIE Prévoyance :**

- Au 1er janvier 2020, les montants des garanties ont évolué de la façon suivante :
 - Complémentaire Frais de Soins et Prestations Particulières : 1,50 %, correspondant à l'évolution du Plafond Annuel de la Sécurité Sociale.
 - Arrêt de Travail, Invalidité, Frais de Recherche et Décès : 0 %, équivalent à l'évolution du Point AGIRC.

➤ **ENERGIE Retraite et AGRI Retraite (en euros) :**

- Le taux annuel de participation aux bénéfices attribué au contrat (en constitution et en service) pour l'année 2020 est de 0,90 % (taux technique inclus).

➤ **FONDS DE PENSION des T.N.S. :**

- Les contrats en phase de constitution et les rentes en service n'ont pas été revalorisés au titre de 2020 (suivant l'évolution du point AGIRC).

➤ **ENERGIE Retraite Active et AGRI Retraite Active :**

- Le compte individuel des droits acquis par chaque adhérent est revalorisé de 0,90 % au titre de 2020 sur le support euros du contrat (en constitution et en service).

➤ **AGRI Retraite Points :**

- La valeur de service du point n'a pas été revalorisée au titre de 2020.